



دار المنظومة
DAR ALMANDUMAH
الرواد في قواعد المعلومات العربية

العنوان:	رؤية جمالية لإثراء ملابس السيدات باستخدام أيلوب التطريز بالاسموكينج
المصدر:	مجلة بحوث التربية النوعية
الناشر:	جامعة المنصورة - كلية التربية النوعية
المؤلف الرئيسي:	محمد، محمد جابر السيد
المجلد/العدد:	ع44
محكمة:	نعم
التاريخ الميلادي:	2016
الشهر:	أكتوبر
الصفحات:	134 - 159
رقم MD:	912204
نوع المحتوى:	بحوث ومقالات
اللغة:	Arabic
قواعد المعلومات:	EduSearch
مواضيع:	صناعة الملابس الجاهزة، تصميم الأزياء، الملابس النسائية، التطريز بالاسموكينج
رابط:	http://search.mandumah.com/Record/912204

© 2021 دار المنظومة. جميع الحقوق محفوظة.
هذه المادة متاحة بناء على الإتياف الموقع مع أصحاب حقوق النشر، علما أن جميع حقوق النشر محفوظة. يمكنك تحميل أو طباعة هذه المادة للاستخدام الشخصي فقط، ويمنع النسخ أو التحويل أو النشر عبر أي وسيلة (مثل مواقع الانترنت أو البريد الالكتروني) دون تصريح خطي من أصحاب حقوق النشر أو دار المنظومة.

**رؤية جمالية لإثراء ملابس السيدات
باستخدام أسلوب التطريز بالاسموكينج**

إعداد

د/ أم محمد جابر السيد محمد
استاذ مساعد بقسم تصميم الأزياء
كلية التصميم والاقتصاد المنزلي - جامعة القصيم

مجلة بحوث التربية النوعية - جامعة المنصورة
عدد (٤٤) - أكتوبر ٢٠١٦

رؤية جمالية لإثراء ملابس السيدات باستخدام أسلوب التطريز بالاسموكينج

إعداد

د/ أم محمد جابر السيد محمد *

ملخص البحث

نظراً لأهمية الملابس في حياتنا جميعاً فإنه لا بد من تطوير صناعة الملابس الجاهزة وذلك من خلال دمج صفات جديدة داخل المنتج الملبسي للوصول به إلى أعلى درجة من الجودة الممكنة بتكلفة اقتصادية بسيطة، والتطريز اليدوي فن عالمي من أقدم الأعمال الفنية التي عرفها الإنسان، وبدأ بيدياة الإنسان نفسه، حيث أن أول حياكة قامت به حواء كان لأوراق التين التي كانت أول ملابس ترتدي. ويشهد تاريخ فن التطريز اهتماماً كبيراً على مر العصور، ويتضمن التاريخ البشري على مستوى العالم إعداد لا حدود لها من القطع النسجية المطرزة .

ونظراً لأهمية التطريز اليدوي في مجال الملابس وخوفاً عليه من الاندثار نتيجة لانتشار التطريز الآلي ولما يمثله التطريز اليدوي من جمال وقيمة تراثية، حيث تتعدد وتتوسع أساليب التطريز اليدوي وتختلف فيما بينها وتتوقف هذه الأساليب على عدة عوامل هامة منها النسيج المستخدم والخيوط والتصميم المراد زخرفته وكل تصميم يختلف عن الآخر في أسلوب التطريز المستخدم.

لذا اتجهت الباحثة إلى استخدام أسلوب جديد ومبتكر من أساليب التطريز اليدوي وهو التطريز بالاسموكينج لإثراء ملابس السيدات حيث يهدف البحث الي إثراء ملابس السيدات باستخدام جماليات أسلوب التطريز بالاسموكينج وتحقيق مداخيل ابداعية جديدة .

مقدمة البحث :

يظهر تصميم الموضة وتنوعه وتطوره كمؤثر حضاري، من واقع خصائصها المنفردة، وتطراً فكرة التصميم عند مصمم الأزياء، وخاصة في ملابس السيدات من خلال بعض المؤثرات الجديدة مثل المراثيات الثقافية والبيئية والفنية. وفي الواقع لا يوجد ملبس واحد يمكن أن يكون مثالياً لكل الأجسام، تبعاً لاختلاف مقاييس الجسم الإنساني، وليس عملياً عمل ملبس واحد يتطابق مع هذا العدد اللانهائي من الأجسام البشرية. لذا ظهر التعدد الشكلي واللوني، والخطوط التصميمية المختلفة والمقاسات النوعية التي تلائم مختلف الأنواع. (الهام سفيان- ٢٠٠٩)

ويعد التطريز الركيزة الأساسية للكشف عن الملامح المختلفة لبقية الفنون، لما يشتمل عليه من رموز تاريخيه وزخارف تمثل مجموع العادات والتقاليد والمعتقدات الاجتماعية لدى الشعوب المختلفة. (ماجدة ماضي وآخرون - ٢٠٠٥م)

وفن التطريز عنصر له أهميته في زخرفة الأقمشة سواء أكان التطريز يدويا أو آليا لما يضيفه على القطعة الفنية من رقه وجمال ويعتبر فن التطريز اليدوي عاملا هاما لدعم اقتصاد كثير من الدول التي تعتبر مصدرا للدخل القومي لتصدير بعض المنتجات المطرزة إلى الخارج، لذا يجب الاعتناء بهذا الفن والحفاظ عليه من الاندثار لما له من أهمية كبيرة، فهو يرفع من قيمة الشيء ويزيده جمالا، ولقد استخدم فن التطريز في زخرفة العديد من الملابس والقطع الفنية المكملة للملبس وكذلك استخدم في أغذية الراس والمفروشات وذلك ليزيد المنتج جمالا وقيمه فنيه.

(ثريا نصر - ٢٠٠٢م)

وعملية التطريز هي احدى المصادر الرئيسية لاعطاء تأثيرات وملامس مختلفة لشطح النسيج بواسطة اساليب التطريز التي تتنوع وتختلف اختلاف واضحا فيما بينها ومن هذه الاساليب التي تعطى هذه التأثيرات اسلوب الاسموكينيغ والذي يندرج منه عدة غرز وطرق للتنفيذ يستطيع المطرز من خلالها تغيير ملامس الاسطح للمنسوجات واعطاء تأثيرات مختلفة ومتنوعة وذلك يتطلب دقة في التنفيذ. (هالة سليمان - ٢٠١٣م)

وقد تعرضت الباحثة إلى الدراسات السابقة التي لها اتصال مباشر أو غير مباشر بموضوع الدراسة الحالية وهي:

دراسة لمياء حسن على حسن (٢٠٠٢م): تهدف الدراسة إلى حصر دراسة التطريز في العصر العثماني لعمل بعض التصميمات المطرزة بأسلوب مبتكر يحمل الطابع الإسلامي، وتوصلت إلى ابتكار بعض التصميمات المقتبسة من العصر العثماني، وتوظيفها لإثراء تكنولوجيا التصميم الزخري والتطريز باستخدام الحاسب الآلي بنظام الكاد كمحاولة لتحقيق الأصالة وتوظيفها لإثراء التصميم الزخري وتكنولوجيا التطريز الآلي.

دراسة هالة سليمان السيد (٢٠٠٤م) : حيث تناولت بعض اساليب التطريز المختلفة وطرق عملها وكان من ضمنها اسلوب الاسموكينيغ المستخدم في ملابس الاطفال ، كما هدفت الدراسة الى وضع اعتبارات علمية وفنية يجب ان تتوافر عند اختيار اساليب التطريز المختلفة بحيث تتلائم مع المنتج والتصميم الزخرفي والتركييب النسجي للخامة .

دراسة عصمت عبد المجيد حسن (٢٠٠٧م)، حيث تناولت الدراسة امكانية تصميم اقمشة تصلح للاباس السيدات باسلوب الطباعة ، وهدفت الدراسة الى القاء الضوء على امكانية الحصول على انطباعات وتأثيرات بصرية كحلول لونية حديثة ومبتكرة تؤدي الى وجود علاقات جوارية لونية ناجحة قد تثرى الاتجاهات المعاصرة لتصميم القمشة السيدات ، وتنمية القدرة الابداعية لدى المصمم عن طريق المحاولات المستمرة للتجريب والتطبيق واستخدام كل ما هو مبتكر وغير مألوف والذي قد يؤدي الى نتائج مذهشة وغير متوقعة .

دراسة فاطمة محمد حسن ، ايناس عبد العزيز على (٢٠٠٨م) :حيث تناولت الدراسة اسلوب الاسموكينج المستخدم في ملابس الاطفال ، كما هدفت الدراسة الى دراسة هذا الاسلوب ومدى امكانية استخدام بعض غرزه في المفروشات الخاصة بحجرة النوم .

دراسة الهام نفيس سفيان (٢٠٠٩م) :حيث تناولت الدراسة جماليات ملابس السهرة للسيدات باستخدام الخط العربي ، وهدفت الدراسة الى القاء الضوء على مفاهيم الخط العربي وقدرته التحويرية في تحقيق مفردات جزئية مترابطة يمكن استيعابها في تصميمات ملابس السهرة للسيدات ، كذلك هدفت الى الكشف عن الابعاد الفنية والتحويرية للخط العربي وامكانية توظيفها في نماذج تصميمية لملابس السهرة للسيدات .

دراسة هالة سليمان السيد (٢٠١٣م) حيث تناولت الدراسة اسلوب الاسموكينج المستخدم في المفروشات ، كما هدفت الدراسة الى التعرف على الأنواع غير التقليدية لفرز الاسموكينج ووضع القواعد والاسس لإعداد الباترونات المستخدمة لتنفيذ غرز الاسموكينج ، ودراسة التقنيات المستخدمة في تشطيب غرز الاسموكينج والخامات المستخدمة في التنفيذ .

مشكلة البحث :

تعتبر عمليات التطريز والمكملات المضافة وعمليات الطباعة الجزئية هي الوسيلة المناسبة لتحقيق قيم فنية دائمة لأزياء السيدات، وهذه الإضافات تحمل مضمونا فنيا ومعنويا في آن واحد، فمن الممكن أن تحمل رموزا متوارثة إضافة إلى الرموز المحلية المستوحاة من البيئة الطبيعية كأوراق الشجر والورود وسنابل القمح والريش الملون والحلزون والشمس والقواقع، وكذا الزخارف الهندسية البسيطة مثال الدوائر والمثلثات والنقاط والخطوط المتقاطعة والمتوازية والإشعاعية. وترتكز مواضع الإضافات حول الرقبة والصدر وعلى طرقي الأكمام والحافة السفلى للثوب وعلى الجانبيين وأعلى الخلف، وأماكن الخياطات، وكذا المساحات المتاحة في التنورة.

ولزيادة القيمة المظهرية يتم استخدام العديد من المواد المضافة مثل الخيوط المعدنية والشرائط والسلاسل وبعض الحليات المعدنية والفصوص الملونة والخرز والترتر واللؤلؤ، بالإضافة على النسيج المنسوج (الأبليك). ولعل هذه العوامل مجتمعة بالإضافة إلى خصوصية تصميم ملابس للسيدات، دفعت الباحثة إلى استخدام اسلوب جديد من اساليب التطريز اليدوي وهو التطريز بالاسموكينج وتوظيفه لإثراء جماليات ملابس السيدات باعتباره اتجاه جديد في عالم التطريز اليدوي. من هنا جاءت الدراسة بعنوان : رؤية جمالية لإثراء ملابس السيدات باستخدام اسلوب التطريز بالاسموكينج .

فالتطريز بالاسموكينج قيمة جمالية مضافة وابداعات فنية تتطلب الكشف عنها والإفادة منها في تحقيق مداخل ابتكارية جديدة في مجال ملابس السيدات وهذا ما تحاول الباحثة توضيحه من خلال التساؤلات التالية :

١. هل يمكن إثراء ملابس السيدات باستخدام جماليات اسلوب التطريز بالاسموكينج وتحقيق

مداخل ابداعية جديدة؟

٢. ما الأسس الفنية والعلمية المتبعة عند تنفيذ أسلوب التطريز بالاسموكينج ؟
٣. ما امكانية توظيف أسلوب التطريز بالاسموكينج في تصميم ملابس للسيدات تجمع بين الجانب الجمالي والوظيفي ؟
٤. ما درجة تقبل المتخصصين للتصميمات الملبسية النسائية المقترحة والمطرزة بأسلوب الاسموكينج ؟

هدف البحث :

١. اثراء ملابس السيدات باستخدام جماليات أسلوب التطريز بالاسموكينج وتحقيق مداخل ابداعية جديدة .
٢. دراسة الاسس الفنية والعلمية المتبعة عند تنفيذ أسلوب التطريز بالاسموكينج .
٣. توظيف أسلوب التطريز بالاسموكينج في تصميم ملابس للسيدات تجمع بين الجانب الجمالي والوظيفي .
٤. دراسة درجة تقبل المتخصصين للتصميمات الملبسية النسائية المقترحة والمطرزة بأسلوب الاسموكينج .

أهمية البحث :

١. تنمية القدرة الابداعية لدي المصمم من خلال استخدام كل ما هو جديد وغير ما لوف والذي قد يؤدي الي نتائج مدهشة وغير متوقعة .
٢. تقديم تصميمات ملبسية نسائية مجملية بأسلوب يدوي (أسلوب التطريز بالاسموكينج) تصلح للمنافسة العالمية وفتح اسواق جديدة للعمالة .
٣. المحافظة علي قيمة التطريز اليدوي من خلال الاستفادة من أسلوب التطريز بالاسموكينج في تجميل ملابس السيدات .
٤. سد متطلبات السوق المتغيرة والمستمرة في الحاجة الي تقديم كل ما هو جديد وجذاب وخاصة في مجال ملابس السيدات .
٥. البحث الحالي مدخلا جديد في دراسات تصميم الازياء التي اعتمدت علي توظيف التطريز اليدوي باستخدام أسلوب التطريز بالاسموكينج بمعرفة امكانياته المختلفة والكشف عن مضمونه الجمالي والتعبيري في الملبس .
٦. الاستفادة من نتائج البحث في عمل دورات تدريبية تعتمد علي استخدام أسلوب التطريز بالاسموكينج لتصميم ملابس السيدات .
٧. ربط البحوث العلمية بالجامعات ومراكز البحوث بمجالات العمل التطبيقية .

مصطلحات البحث :

• التصميم والتطريز:

يعرف التطوير بأنه التحول من أشكال سابقة إلى أشكال جديدة وهو يشير إلى سلسلة من العمليات الديناميكية للتعبير الثقافي. والمقصود بالتغير في البحث هو تجديد أساليب تنفيذ التطريز

ملابس السيدات . أما التجديد فهو التطوير نحو ما هو أجدود من سابقته أو وضع شي جديد في مجال معين . (سواء معروف - ٢٠٠٨م)

التصميم هو ابتكار أو إبداع أشياء جميلة ونافعة للإنسان، أو هو تلك العملية الكاملة لتخطيط شكل شي ما وإنشائه بطريقة ليست مرضية من الناحية الوظيفية أو النفسية. والتصميم الجيد هو الشكل المبتكر الذي يحقق الغرض منه بمعنى أنه قد تم تنظيم أجزائه بخامات مناسبة أحسن استعمالها. يتوقف نجاح التصميم على توزيع الخطوط الأساسية، توزيع الوحدات المتنوعة المكونة للشكل العام وتنسيقها في اتزان، بالإضافة إلى ربط وتنسيق الألوان، وكذلك الشكل العام وقيمه وتحدده الصفات التي تتوافر له في جميع عناصر تكوينه من خطوط ومساحات وفراغات. (نجلاء طعيمة ٢٠١٠م)

• التطريز: "Embroidery"

اسم اعجمي اشتق من الكلمة الفارسية (طرازيدان ويقابلها في اللغة الإنجليزية Embroidery وفي اللغة الفرنسية Broderie) والفاعل يطرز أي يحدث زخرفة أو حلية تطبق على هيئة مختارة من نسيج معين، والتطريز هو فن الزخرفة باستخدام الخامات المختلفة في سداء ولحمة النسيج الذي يطرز عليه.

ويعرف بأنه فن من فنون أشغال الإبرة يستعمل بهدف زخرفة الأقمشة أو الجلود أو أي خامات أخرى لإعطائها القيمة الجمالية باستخدام خيوط وخامات متنوعة بطرق تتم إما يدوياً أو آلياً. (عبير إبراهيم، متى عزت - ٢٠٠٩)

• الاسموكينج : smocking

هو السمق ويقصد به اسلوب خارجي فضفاض يرتدي لوقاية الملابس من الاتساح ويطرز بالسمق علي شكل قرص العسل. (منيرة البعلبكي - ٢٠٠٠م)

وهو مصطلح يطلق علي السمق الكتاني (smock-frock) الذي كان يرتديه العمال الزراعيين في اجزاء من انجلترا وويلز في القرن التاسع عشر، وهذا الثوب هو ثوب واسع فضفاض يتم تجميعه او عمل كسرفيه لكي يكون مضبوط حول الصدر بواسطة غرز تشبه قرص النحل اي علي شكل معينات متلاصقة . (هالة سليمان - ٢٠١٣م)

حدود البحث :

يقصر البحث علي :

تنفيذ (٦) غرز من غرز التطريز باسلوب الاسموكينج ، اقتراح عدد (١٠) تصميمات ملابس السيدات للمرحلة العمرية من (٢٥ - ٣٥) سنة مزخرفة باسلوب التطريز بالاسموكينج .

الخطوات الإجرائية للبحث

• منهج البحث:

يتبع البحث المنهج الوصفي التحليلي مع التطبيق المتمثل في توظيف أسلوب التطريز بالاسموكينج على مجموعه من ملابس السيدات .

• عينة البحث :

تكونت عينة البحث من (١٤) مفردة موزعة على السادة المتخصصين في مجال تصميم الأزياء للتعرف على آرائهم اتجاه التصميمات المقترحة .

• أدوات البحث :

استمارة استبيان لقياس آراء المتخصصين تجاه التصميمات المقترحة ملحق رقم (١)

الإطار التطبيقي:

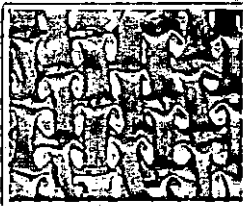
ويتم ذلك من خلال الآتي:

- عمل عينات مختلفة منفذة باستخدام أسلوب التطريز بالاسموكينج .
- اقتراح مجموعة من التصميمات لملابس السيدات مزخرفة بأسلوب التطريز بالاسموكينج .
- عمل استمارة استبيان لتقييم التصميمات المقترحة من قبل المتخصصين .

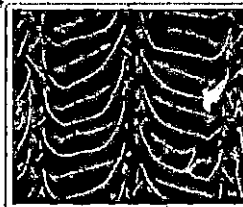
الدراسة العملية:

يفرض التحقق من فروض الدراسة والتمثلة في تساؤلات البحث والوصول إلى أهدافها تم تنفيذ (٦) عينات باستخدام غرز التطريز بالاسموكينج وتوظيفها على عدد (١٠) تصميمات للملابس السيدات، وفيما يلي عرض لهذه العينات المنفذة والتصميمات المقترحة :

الغرز المستخدمة :



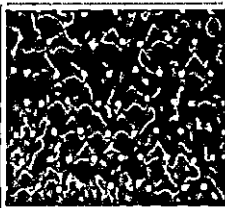
غرزة المستطيل



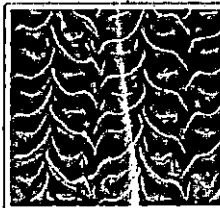
غرزة الصغيرة



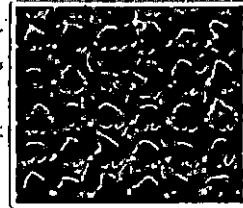
غرزة الموجة



غرزة الزهرة الثنائية




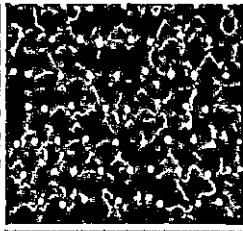
غرزة ورة الشجر



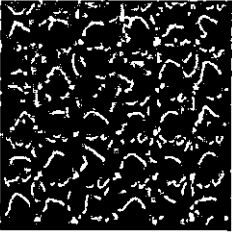
غرزة زهرة الياسمين الرياضية

التصميمات المقترحة :

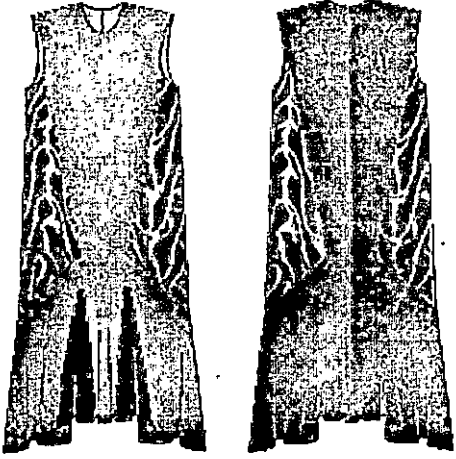

تصميم رقم (1)

فستان	الموديل	
بني	اللون	
ستان - حرير	الخامة	
غرزة الزهرة الثنائية	الغرزة المستخدمة	
		
الفترة المسائية	الفترة المقترحة	

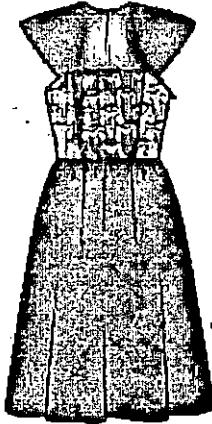
تصميم رقم (2)

فستان	الموديل	
بنفسجي	اللون	
ستان - حرير	الخامة	
غرزة زهرة الياسمين الرباعية	الغرزة المستخدمة	
		
الفترة المسائية	الفترة المقترحة	

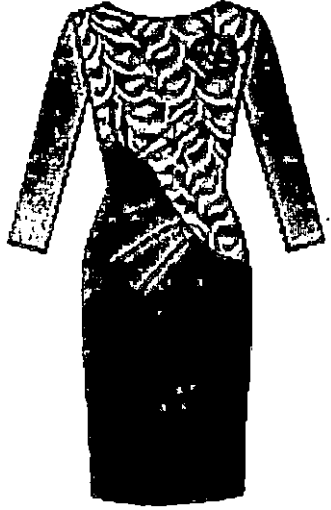
تصميم رقم (٢)

فستان	الموديل	
بنفسجي فاتح - فوشيا	اللون	
قطيفة	الخامة	
غرزة الموجة	الغرزة المستخدمة	
		
الفترة المسائية	الفترة المقترحة	

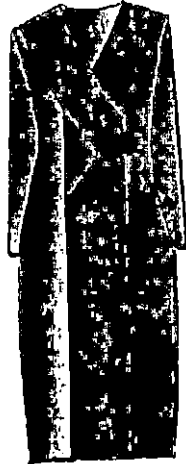
تصميم رقم (٤)

فستان	الموديل	
اصفر غامق	اللون	
ستان - حرير	الخامة	
غرزة المستطيل	الغرزة المستخدمة	
		
الفترة المسائية	الفترة المقترحة	


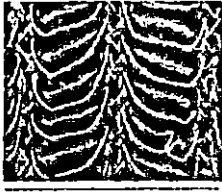
تصميم رقم (٥)

الموديل	فستان	
اللون	بترولي	
الخامة	قطيفة	
الغرز المستخدمة	غرزة ورقة الشجر	
الفترة المقترحة	الفترة المسائية	


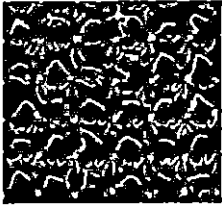
تصميم رقم (٦)

الموديل	تونيكا	
اللون	بفضجي	
الخامة	كتان - حرير	
الغرز المستخدمة	غرزة الموجة	
الفترة المقترحة	الفترة المسائية	

تصميم رقم (٧)

فستان	الموديل	
ازرق	اللون	
قطيفة	الخامة	
غرزة الضفيرة	الغرزة المستخدمة	
	الفترة المقترحة	الفترة المسائية

تصميم رقم (٨)

فستان	الموديل	
اخضر - بني	اللون	
ستان - حرير	الخامة	
غرزة الزهرة الرباعية	الغرزة المستخدمة	
	الفترة المقترحة	الفترة المسائية

تصميم رقم (٩)

الموديل	فستان	
اللون	بنفسجي	
الخامة	قطيفة	
الغزة المستخدمة	غزة الضفيرة	
الفترة المقترحة	الفترة المسائية	

تصميم رقم (١٠)

الموديل	فستان	
اللون	بنى - بيج	
الخامة	كتان - حرير	
الغزة المستخدمة	غزة الموجة	
الفترة المقترحة	الفترة المسائية	

مقياس تقييم الملائمة:

بعد الاطلاع على الدراسات السابقة في مجال التطريز والملابس تم تصميم مقياس تقييم احتوى في صورته الأولى على (١٤) فقرة تم توزيعها على (محورين) حيث تم التأكد من صدقه وثباته.

وصف استمارة الاستبيان:

تشتمل استمارة الاستبيان على (١٤) عبارة وهي عناصر التقييم التي تتكون من محورين وهي محور اسس وعناصر التصميم ويتكون من عبارتين تشتمل علي مجموعة من النقاط، ومحور

التطريز بالاسموكينج كمصدر زخرفي في التصميمات المقترحة ويتكون من (١٢) عبارة، ويشتمل الاستبيان على ١٠ تصميمات مقترحة .

حساب المعاملات العلمية لإستمارة التقييم قيد البحث :

١/ حساب ثبات إستمارة التقييم للتصميمات الخاصة بالبحث :

تم حساب ثبات إستمارة تقييم التصميمات الخاصة بالبحث بطريقتين مختلفتين هما :-

- ١ - طريقة تحليل التباين (ألفا كرونباخ) . ب- طريقة التجزئة النصفية (سبيرمان - براون ، جتمان) .

كما يتضح في جدول (١) .

جدول (١)

حساب معامل الثبات لاستمارة تقييم التصميمات الخاصة بالبحث بطريقتي

(ألفا كرونباخ ، التجزئة النصفية لسبيرمان - براون ، جتمان) ن = ٨

المعبر	العبارة	التجزئة النصفية		المعبر	العبارة	التجزئة النصفية	
		سبيرمان براون	جتمان			سبيرمان براون	جتمان
أسس وعناصر التصميم	١	٠,٩٦٩	٠,٩١١	التطريز بالاسموكينج كمصدر زخرفي	٣	٠,٩٧٦	٠,٩٨٠
	٢	٠,٩٦٧	٠,٩٠٩		٤	٠,٩٧٧	٠,٩٨٩
	٣	٠,٩٧٢	٠,٩٢٤		٥	٠,٩٧٥	٠,٩٩٨
	٤	٠,٩٦٥	٠,٨٥٦		٦	٠,٩٦٩	٠,٦٠١
	٥	٠,٩٦٩	٠,٩٦٥		٧	٠,٩٧٥	٠,٩٩٨
	٦	٠,٩٧٠	٠,٩٤٧		٨	٠,٩٧٥	٠,٩٩٢
	٧	٠,٩٦٥	٠,٨٨٩		٩	٠,٩٧٥	٠,٩٩٧
	٨	٠,٩٦٧	٠,٩٨٨		١٠	٠,٩٧٥	٠,٩٩٠
	٩	٠,٩٧٦	٠,٩٦٥		١١	٠,٩٧٦	٠,٩٩٠
	١٠	٠,٩٧٥	٠,٩٩٧		١٢	٠,٩٧٦	٠,٩٩١

* قيمة ألفا كرونباخ الجدولية = ٠,٩٧٩

يتضح من جدول (١) أن معاملات الثبات الخاصة بإستمارة تقييم التصميمات الخاصة بالبحث بطريقة ألفا كرونباخ تراوحت ما بين (٠,٩٦٥ ، ٠,٩٧٧) ، كما لوحظ تقارب متجه معاملات الثبات الخاصة بعبارات الإستمارة في كل من طريقتي "سبيرمان - براون ، جتمان" حيث تراوحت في سبيرمان - براون ما بين (٠,٦٠١ ، ٠,٩٩٨) وفي جتمان ما بين (٠,٥٠٠ ، ٠,٩٨٨) وجميعها قيم مرتفعة . وبمقارنة قيم ألفا كرونباخ المحسوبة بالقيمة المحسوبة نجد أن جميع القيم المحسوبة كانت أقل من القيمة الجدولية ، مما يدل على تمتع هذه الإستمارة كأداة للتقييم بقدر مرتفع من الثبات .

٢ / حساب صلتق إستمارة تقييم التصميمات الخاصة بالبحث (الإتساق الداخلي) :

لإيجاد معامل الصدق قامت الباحثة بعرض إستمارة تقييم التصميمات قيد البحث على عينة الدراسة الاستطلاعية البالغ عددها (٨) من الخبراء ، ثم قامت بعد ذلك بحساب الإتساق الداخلي للإستمارة وذلك بحساب معاملات الارتباط بين درجة كل عبارة والدرجة الكلية للمحور الذي تنتمى إليه العبارة ، ثم حساب معاملات الارتباط بين درجة كل محور والدرجة الكلية للإستمارة كما يتضح في الجدولين (٢) ، (٣) .

جدول (٢)

معامل الارتباط بين درجة كل عبارة والدرجة الكلية للمحور الذي تنتمى إليه

المحور	رقم العبارة	معامل الارتباط	المحور	رقم العبارة	معامل الارتباط
أسس وعناصر التصميم	١	**٠,٩٥٨	التطريز بالأسموكينج كمسلة زخرفي	٢	**٠,٩٧٩
	٢	**٠,٩٥٤		٣	**٠,٩٩٦
	٣	*٠,٦٨٠		٤	*٠,٦٥١
	٤	**٠,٩٧٧		٥	**٠,٩٩٦
	٥	**٠,٩٢٨		٦	**٠,٩٨٥
	٦	**٠,٩٢٢		٧	**٠,٩٩٤
	٧	**٠,٩٨٦		٨	**٠,٩٨٠
	٨	**٠,٩٥٧		٩	**٠,٩٨١
	٩	**٠,٩٩٥		١٠	**٠,٩٦١
	١٠	**٠,٩٩٤		١١	
	١١			١٢	
	١٢				

** دال عند مستوى معنوية (٠,٠١) * دال عند مستوى معنوية (٠,٠٥)

يتضح من جدول (٢) أنه توجد علاقة ارتباطية دالة إحصائياً عند مستوى معنوية (٠,٠١) بين درجة كل عبارة والدرجة الكلية للمحور الذي تنتمى إليه ، بإستثناء العبارتين (٣) من المحور الأول ، (٦) من المحور الثاني حيث كانت العلاقة الارتباطية دالة إحصائياً عند مستوى معنوية (٠,٠٥).

جدول (٣)

معامل الارتباط بين درجة كل محور والدرجة الكلية لاستمارة تقييم التصميمات الخاصة بالبحث

(الاتساق الداخلي)

م	محور إستمارة تقييم التصميمات	معامل الارتباط
١	أسس وعناصر التصميم	**٠,٩٨٥
٢	التطريز بالأسموكينج كمسلة زخرفي	**٠,٩٩٧

** دال عند مستوى معنوية (٠,٠١)

يتضح من جدول (٣) أنه توجد علاقة إرتباطية دالة إحصائياً عند مستوى معنوية (٠.٠١) بين درجة كل محور من محوري استمارة التقييم الخاصة بالتصميمات المقترحة بالبحث والدرجة الكلية للاستمارة ، مما يدل على تمتع هذه الاستمارة كأداة لتقييم التصميمات الخاصة بالبحث بدرجة عالية من الصدق .

الأساليب الإحصائية المستخدمة :

- تحليل التباين (الفيا كرونيباخ) .
- التجزئة النصفية (سبيرمان براون ، جتمان) .
- معامل الإرتباط البسيط " بيرسون " .
- المتوسط الحسابي .
- الإنحراف المعياري .
- النسبة المئوية % .
- تحليل التباين أحادي الإتجاه (ANOVA) .
- أقل فرق معنوي (L.S.D) .

النتائج ومناقشتها :

وفيما يلي عرض للنتائج المتعلقة بالتصميمات المنفذة حيث تم تنفيذ (٦) عينات مطرزه على قماش بأسلوب التطريز بالاسموكينج وتوظيفها علي (١٠) تصميمات لملابس السيدات تصلح للمرحلة العمرية من سن (٢٥ - ٣٥) وذلك بفرض الوصول إلى أفضل التصميمات التي تصلح لتلك المرحلة .

جدول (٤) جدول التصميمات لكل محور من المحاور المقترحة حسب معامل الاتفاق لأراء المحكمين

رقم التصميم	تقييم المحر الأول	تقييم المحر الثاني
التصميم رقم (١)	٢٢٦	٥٠٤
التصميم رقم (٢)	٢٩١	٤٤٢
التصميم رقم (٣)	٢٢٤	٢٢٦
التصميم رقم (٤)	٢٢٠	٤٩٠
التصميم رقم (٥)	٢٨٨	٤٢٢
التصميم رقم (٦)	٢٨٨	٤٢٢
التصميم رقم (٧)	٢٩١	٤٤٢
التصميم رقم (٨)	٣٠٤	٤٥٦
التصميم رقم (٩)	٢١١	٤٦٥
التصميم رقم (١٠)	٣٠٤	٤٥٠

جدول (٥)

تقييم التصميمات المقترحة للمنتجات حسب معاملات الاتفاق

النسبة المئوية	التقدير
من ١٠٠٪ إلى ٩٠٪	ممتاز
٩٠٪ إلى ٨٠٪	جيد جداً
٨٠٪ إلى ٧٠٪	جيد
٧٠٪ إلى ٦٠٪	متوسط
أقل من ٦٠٪	ضعيف

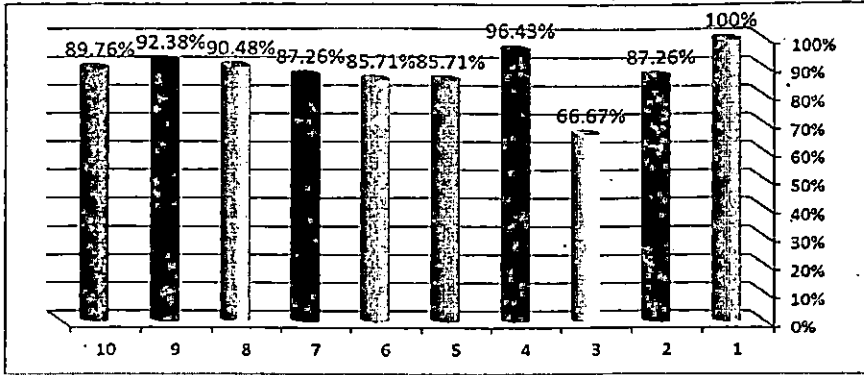
يتضح من جدول (٥) ما يلي :-

- إذا كانت النسبة من (٩٠ : ١٠٠٪) يكون التقدير ممتاز.
- إذا كانت النسبة من (٨٠٪ -) أقل من ٩٠٪ يكون التقدير جيد جداً .
- إذا كانت النسبة من (٧٠٪ -) أقل من ٨٠٪ يكون التقدير جيد .
- إذا كانت النسبة من (٦٠٪ -) أقل من ٧٠٪ يكون التقدير متوسط .
- إذا كانت النسبة من (أقل من ٦٠٪) يكون التقدير ضعيف .

جدول (٦)

التقديرات الكلية للتصميمات

الترتيب	التقدير	النسبة %	الدرجة الكلية للتقييم	رقم التصميم
الأول	ممتاز	١٠٠٪	٨٤٠	التصميم رقم (١)
السادس	جيد جداً	٨٧,٢٦٪	٧٢٢	التصميم رقم (٢)
العاشر	متوسط	٦٦,٦٧٪	٥٦٠	التصميم رقم (٣)
الثاني	ممتاز	٩٦,٤٢٪	٨١٠	التصميم رقم (٤)
الثامن	جيد جداً	٨٥,٧١٪	٧٢٠	التصميم رقم (٥)
الثامن مكرر	جيد جداً	٨٥,٧١٪	٧٢٠	التصميم رقم (٦)
السادس مكرر	جيد جداً	٨٧,٢٦٪	٧٢٢	التصميم رقم (٧)
الرابع	ممتاز	٩٠,٤٨٪	٧٦٠	التصميم رقم (٨)
الثالث	ممتاز	٩٢,٢٨٪	٧٧٦	التصميم رقم (٩)
الخامس	جيد جداً	٨٩,٧٦٪	٧٥٤	التصميم رقم (١٠)



شكل (١)

التقديرات الكلية للتصميمات

يتضح من جدول (٦) وشكل (١) ما يلي :

- حصلت التصميمات (١، ٤، ٨، ٩) على تقدير "ممتاز".
- حصلت التصميمات (٢، ٥، ٦، ٧، ١٠) على تقدير "جيد جداً".
- حصل التصميم (٣) على تقدير "متوسط".
- لم تحصل أى من التصميمات على تقدير "جيد".
- لم تحصل أى من التصميمات على تقدير "مقبول".
- لم تحصل أى من التصميمات على تقدير "ضعيف".

وكما يتضح فى جدول (٧)

جدول (٧)

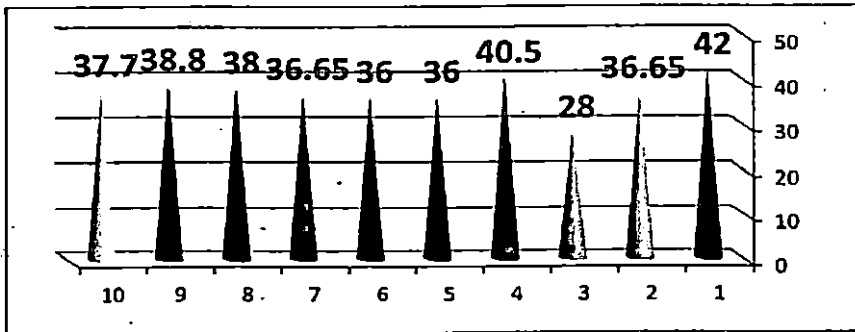
التقديرات الكلية التي حصلت عليها التصميمات قيد البحث

العدد	التصميمات	التقديرات
٤	٩/٨/٤/١	ممتاز
٥	١٠/٧/٦/٥/٢	جيد جداً
-	-	جيد
١	٣	متوسط
-	-	مقبول
-	-	ضعيف
١٥	الإجمالي	

جدول (٨) المتوسط الحسابي والانحراف المعياري والدرجة الكلية وترتيب التصميمات وتقديرها طبقاً

لاستجابات المادة المحكمين

رقم التصميم	الدرجة الكلية	المتوسط الحسابي	الانحراف المعياري	النسبة المئوية	التقدير	الترتيب
التصميم رقم (١)	٨٤٠	٤٢,٠٠٠	٠,٠٠٠	٪١٠٠	ممتاز	الأول
التصميم رقم (٢)	٧٢٢	٣٦,٦٥٠	٠,٦٧١	٪٨٧,٢٦	جيد جداً	السادس
التصميم رقم (٣)	٥٦٠	٢٨,٠٠٠	٠,٠٠٠	٪٦٦,٦٧	متوسط	العاشر
التصميم رقم (٤)	٨١٠	٤٠,٥٠٠	٠,٦٠٧	٪٩٦,٤٢	ممتاز	الثاني
التصميم رقم (٥)	٧٢٠	٣٦,٠٠٠	٠,٠٠٠	٪٨٥,٧١	جيد جداً	الثامن
التصميم رقم (٦)	٧٢٠	٣٦,٠٠٠	٠,٠٠٠	٪٨٥,٧١	جيد جداً	الثامن مكرر
التصميم رقم (٧)	٧٢٢	٣٦,٦٥٠	٠,٦٧١	٪٨٧,٢٦	جيد جداً	السادس مكرر
التصميم رقم (٨)	٧٦٠	٣٨,٠٠٠	٠,٠٠٠	٪٩٠,٤٨	ممتاز	الرابع
التصميم رقم (٩)	٧٧٦	٣٨,٨٠٠	٠,٤١٠	٪٩٢,٢٨	ممتاز	الثالث
التصميم رقم (١٠)	٧٥٤	٣٧,٧٠٠	٠,٥٧١	٪٨٩,٧٦	جيد جداً	الخامس



شكل (٢) المتوسط الحسابي للتقديرات الكلية للتصميمات قيد البحث

يتضح من جدول (٨) وشكل (٢) ما يلي :

ان التصميمات (١ / ٨ / ٩) قد حازت على تقدير (ممتاز) ويتسبب مئوية تتراوح ما بين

٩٠.٤٨ - ٪١٠٠) لذلك قامت الباحثة بتنفيذ هذه التصميمات الأربعة . كما تم ترتيب هذه

التصميمات حسب النسبة المئوية كما يتضح في الجدول التالي

جدول (٩) ترتيب التصميمات المنفذة قيد البحث وفقاً للنسبة الملونة

م	التصميم	النسبة المئوية	الترتيب
١	الأول	٪ ١٠٠	الأول
٢	الرابع	٪ ٩٦,٤٢	الثاني
٣	التاسع	٪ ٩٢,٣٨	الثالث
٤	الثامن	٪ ٩٠,٤٨	الرابع

جدول (١٠) التقييم الكلي للمحور الأول (أسس وعناصر التصميم) للتصميمات المنفذة تحت الدراسة

أسس وعناصر التصميم					التصميم رقم (٨)	التصميم رقم (٩)	التصميم رقم (٤)	التصميم رقم (١)
الأسس العلمية للتصميم	الوحدة	٤٢	٤٠	٢٩	٢٨			
	النسبة والتناسب	٤٢	٤١	٢٨	٢٨			
	الإنجاز	٤٢	٢٩	٢٩	٢٨			
	الإيقاع	٤٢	٤٠	٢٩	٢٨			
العناصر الأساسية	الخط	٤٢	٤٠	٢٩	٢٨			
	الشكل	٤٢	٤٠	٢٩	٢٨			
	الحجم	٤٢	٤٠	٢٩	٢٨			
	اللون	٤٢	٤٠	٢٩	٢٨			

يتضح من جدول (١٠) ما يلي :

١- حاز التصميم رقم (١) على المركز الأول :

حصلت العناصر المكونة للمحور الأول (الوحدة ، النسبة والتناسب بين أجزاء التصميم ، الإنجاز ، الإيقاع ، الخط ، الشكل ، الحجم ، اللون) على الدرجة الكلية للتقييم والتي تبلغ (٤٢) درجة من قبل المحكمين وبنسبة مئوية تبلغ (١٠٠ ٪) ويتقدير ممتاز .

٢- حاز التصميم رقم (٤) على المركز الثاني :

حصل عنصر (النسبة والتناسب بين أجزاء التصميم) على الدرجة (٤١) من الدرجة الكلية للتقييم من قبل المحكمين وبنسبة مئوية (٩٧,٦٢ ٪) ويتقدير ممتاز . كما حصلت العناصر " الوحدة ، النسبة والتناسب بين أجزاء التصميم ، الإيقاع ، الخط ، الشكل ، الحجم ، اللون " على الدرجة (٤٠) وبنسبة مئوية (٩٥,٢٤ ٪) ويتقدير ممتاز . وحصل عنصر (الإنجاز) على الدرجة (٣٩) من الدرجة الكلية للتقييم من قبل المحكمين وبنسبة مئوية (٩٢,٨٦ ٪) ويتقدير ممتاز .

٣- حاز التصميم رقم (٩) على المركز الثالث :

حصلت العناصر المكونة للمحور الأول (الوحدة ، الإنجاز ، الإيقاع ، الخط ، الشكل ، الحجم ، اللون) على الدرجة (٣٩) درجة من قبل المحكمين وبنسبة مئوية تبلغ (٩٢,٨٦ ٪) ويتقدير

ممتاز . كما حصل عنصر (النسبة والتناسب بين أجزاء التصميم) على الدرجة (٢٨) من الدرجة الكلية للتقييم من قبل المحكمين وبنسبة مئوية (٩٠.٤٨ %) وبتقدير ممتاز .

٤- حاز التصميم رقم (٨) على المركز الرابع :

- حصلت العناصر المكونة للمحور الأول (الوحدة ، الثغنية والتناسب بين أجزاء التصميم ، الإيزان ، الإيقاع ، الخط ، الشكل ، الحجم ، اللون) على الدرجة (٢٨) درجة من قبل المحكمين وبنسبة مئوية تبلغ (٩٠.٤٨ %) وبتقدير ممتاز .

جدول (١١) التقييم الكلي للمحور الثاني (التطريز بالأسموكينج كمصدر زخرفي)
للتصميمات المنفذة تحت الدراسة

التصميم				التطريز بالأسموكينج كمصدر زخرفي	
رقم (٨)	رقم (٩)	رقم (٤)	رقم (١)		
٢٨	٢٩	٤١	٤٢	يحق أسلوب التطريز المستخدم دور أساسي في بناء التصميم.	التطريز بالأسموكينج كمصدر زخرفي
٢٨	٢٩	٤١	٤٢	يتحقق في التصميم توظيف جيد لأسلوب التطريز المستخدم .	
٢٨	٢٩	٤٠	٤٢	يعطي أسلوب التطريز المستخدم تميزاً للتصميم المقترح .	
٢٨	٢٩	٤١	٤٢	توافق الفرز المستخدمة مع التصميم .	
٢٨	٢٩	٤١	٤٢	دقة تنفيذ الفرزة المستخدمة .	
٢٨	٢٨	٤١	٤٢	يتناسب توزيع الفرزة مع التصميم المقترح .	
٢٨	٢٩	٤١	٤٢	يتوافق أسلوب التطريز المستخدم مع الألوان المختارة للتصميم .	
٢٨	٢٩	٤١	٤٢	يتوافق أسلوب التطريز المستخدم مع التكرار السطحي للقامة .	
٢٨	٢٩	٤١	٤٢	يحق التصميم المقترح الناحية الجمالية والفنية .	
٢٨	٢٨	٤١	٤٢	يحق التصميم المقترح الناحية الوظيفية .	
٢٨	٢٨	٤١	٤٢	يحق التصميم المقترح نوما من الفردية والتميز لرتديه .	
٢٨	٢٩	٤١	٤٢	يتناسب التصميم المقترح مع المرحلة العمرية للمقترح (من ٢٥-٣٥ سنة)	

يتضح من جدول (١١) ما يلي :

١- حاز التصميم رقم (١) على المركز الأول :

حصلت العناصر المكونة للمحور الثاني فيما يتعلق بالعبارات الإثنى عشر على الدرجة الكلية للتقييم والتي تبلغ (٤٢) درجة من قبل المحكمين وبنسبة مئوية تبلغ (١٠٠ %) وبتقدير ممتاز .

٢- حاز التصميم رقم (٤) على المركز الثاني :

حصلت العناصر المكونة للمحور الثاني فيما يتعلق بالعبارات الإثنى عشر على الدرجة (٤١) من الدرجة الكلية للتقييم من قبل المحكمين وبنسبة مئوية (٩٧.٦٢ %) وبتقدير ممتاز .

باستثناء العبارتين (٦،٣) حيث حصلت على الدرجة (٤٠) من الدرجة الكلية للتقييم من قبل المحكمين وبنسبة مئوية (٩٥.٢٤ %) وبتقدير ممتاز .

٣- حاز التصميم رقم (٩) على المركز الثالث :

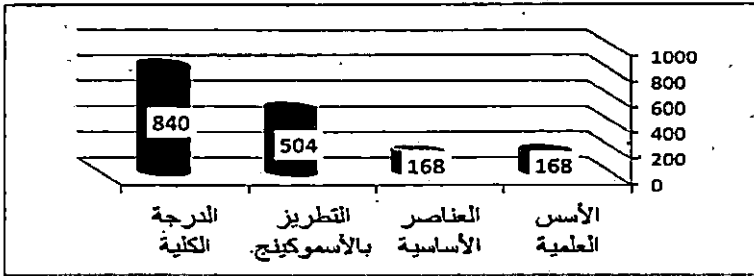
حصلت العناصر المكونة للمحور الثاني فيما يتعلق بالعبارات الإثني عشر على الدرجة (٣٩) من الدرجة الكلية للتقييم من قبل المحكمين وبنسبة مئوية (٩٢,٨٦) % وبتقدير ممتاز .
 بإستثناء العبارات (٦، ١٠، ١١) حيث حصلت على الدرجة (٣٨) من الدرجة الكلية للتقييم من قبل المحكمين وبنسبة مئوية (٩٠,٤٨) % وبتقدير ممتاز .

٤- حاز التصميم رقم (٨) على المركز الرابع :

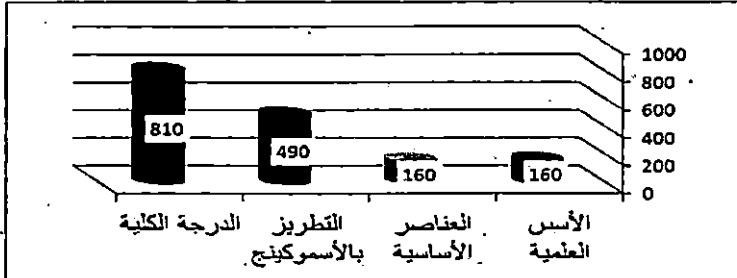
حصلت العناصر المكونة للمحور الثاني فيما يتعلق بالعبارات الإثني عشر على الدرجة (٣٨) من الدرجة الكلية للتقييم من قبل المحكمين وبنسبة مئوية تبلغ (٩٠,٤٨) % وبتقدير ممتاز .

جدول (١٢) التقييم الكلي للمحورين الأول والثاني والدرجة الكلية للتصميمات المنفذ تحت الدراسة

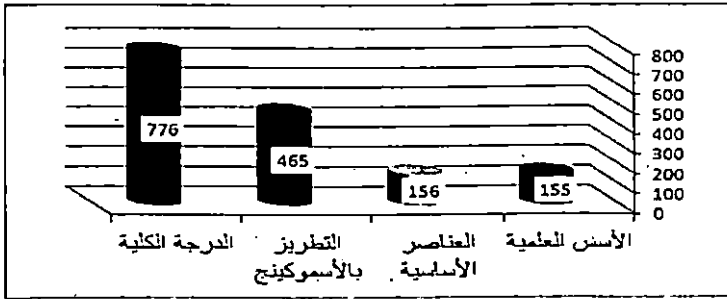
الترتيب	الدرجة الكلية	المحور الأول		رقم التصميم
		العنصر الأساسي للتصميم	التطريز بالأسموكينج كمنفذ جغرافي	
الأول	٨٤٠	١٦٨	٥٠٤	(١)
الثاني	٨١٠	١٦٠	٤٩٠	(٤)
الثالث	٧٧٦	١٥٦	٤٦٥	(٩)
الرابع	٧٦٠	١٥٢	٤٥٦	(٨)



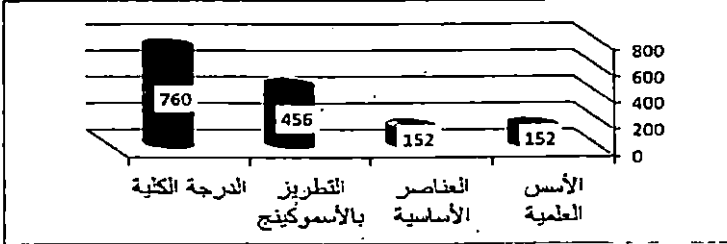
شكل (٣) التقييم الكلي للمحورين والدرجة الكلية للتصميم الأول المنفذ تحت الدراسة



شكل (٤) التقييم الكلي للمحورين والدرجة الكلية للتصميم الثاني المنفذ تحت الدراسة



شكل (٥) التقييم الكلي للمحورين والدرجة الكلية للتصميم الثالث المنفذ تحت الدراسة



شكل (٦) التقييم الكلي للمحورين والدرجة الكلية للتصميم الرابع المنفذ تحت الدراسة

يتضح من جدول (١٢) وما تحققه الأشكال (٣)، (٤)، (٥)، (٦) ما يلي :

• أن التقديرات الكلية بالنسبة للتصميم الحائز على المركز الأول (١) :

حصل المحور الأول " أسس وعناصر التصميم " من حيث (الأسس العلمية للتصميم ، العناصر الأساسية للتصميم) على الدرجة (١٦٨) بنسبة موافقة من المحكمين بلغت (١٠٠) %، وبلغت درجة المحور الثاني " التطريز بالأسموكينج كمصدر زخرفي " (٥٠٤) بنسبة مئوية قدرها (١٠٠) %، وبالتالي بلغت الدرجة الكلية للتصميم الحائز على المركز الأول (٨٤٠) بنسبة مئوية تبلغ (١٠٠) % .

• أن التقديرات الكلية بالنسبة للتصميم الحائز على المركز الثاني (٤) :

حصل المحور الأول " أسس وعناصر التصميم " من حيث (الأسس العلمية للتصميم ، العناصر الأساسية للتصميم) على الدرجة (١٦٠) بنسبة موافقة من المحكمين بلغت (٩٥,٢٤) %، وبلغت درجة المحور الثاني " التطريز بالأسموكينج كمصدر زخرفي " (٤٩٠) بنسبة مئوية قدرها (٩٧,٢٢) %، وبالتالي بلغت الدرجة الكلية للتصميم الحائز على المركز الثاني (٨١٠) بنسبة مئوية تبلغ (٩٦,٤٣) % .

• أن التقديرات الكلية بالنسبة للتصميم الحائز على المركز الثالث (٩) :

حصل المحور الأول " أسس وعناصر التصميم " من حيث (الأسس العلمية للتصميم ، العناصر الأساسية للتصميم) على الدرجتين (١٥٦، ١٥٥) على التوالي بنسبة موافقة من المحكمين بلغت (٩٢,٢٦، ٩٢,٨٦) %، وبلغت درجة المحور الثاني " التطريز بالأسموكينج كمصدر زخرفي "

(٤٦٥) بنسبة مئوية قدرها (٩٢,٢٦) %، وبالتالي بلغت الدرجة الكلية للتصميم الحائز على المركز الثالث (٧٧٦) بنسبة مئوية تبلغ (٩٢,٣٨) %

• أن التقديرات الكلية بالنسبة للتصميم الحائز على المركز الرابع (٨) :

حصل المحور الأول "أسس وتصاميم" من حيث (الأسس العلمية للتصميم، العناصر الأساسية للتصميم) على الدرجة (١٥٢) بنسبة موافقة من المحكمين بلغت (٩٠,٤٨) %، وبلغت درجة المحور الثاني "التطريز بالاسموكتينج كمصنوع زخرفي" (٤٥٦) بنسبة مئوية قدرها (٩٠,٤٨) %، وبالتالي بلغت الدرجة الكلية للتصميم الحائز على المركز الرابع (٧٦٠) بنسبة مئوية تبلغ (٩٠,٤٨) %.

جدول (١٣) تحليل التباين لدراسة معنوية الفروق بين الدرجة الكلية للتصميمات الأربعة المنفذة قيد البحث

التصميمات	مصدر التباين	مجموع الريبات	درجة الحرية	متوسط مجموع الريبات	قيمة "F"	مستوى الدلالة
التصميم الأول (١)	بين المجموعات	١٩١,٣٥٠	٣	٦٣,٧٨٣	*٣٧٥,٢٤٨	٠,٠٠٠
التصميم الثاني (٢)	داخل المجموعات	١٠,٢٠٠	٧٦	٠,١٣٤		
التصميم الثالث (٣)						
التصميم الرابع (٤)						

** دال عند مستوى معنوية (٠,٠١)

يتضح من الجدول رقم (١٣) أنه توجد فروق دالة إحصائية بين متوسطات الدرجة الكلية للتصميمات الأربعة المنفذة قيد الدراسة، وذلك عند مستوى معنوية (٠,٠١).

ونظراً لوجود فروق معنوية بين متوسطات الدرجة الكلية للتصميمات الأربعة المنفذة، قامت الباحثة باستخدام طريقة أقل فرق معنوي (L.S.D) لعمل المقارنات بين هذه المتوسطات وذلك للتعرف على الفروق المعنوية بين كل منهم.

جدول (١٤) أقل فرق معنوي بين متوسط الدرجة الكلية للتصميمات المنفذة قيد الدراسة

التصميمات المنفذة	المتوسط الحسابي	الخطأ المعياري	الأول (١)	الثاني (٢)	الثالث (٣)	الرابع (٤)
التصميم الأول (١)	٤٢,٠٠٠	٠,١١٦	-			
التصميم الثاني (٢)	٤٠,٥٠٠	٠,١١٦	*١,٥٠٠	-		
التصميم الثالث (٣)	٣٨,٨٠٠	٠,١١٦	*٢,٢٠٠	*١,٧٠٠	-	
التصميم الرابع (٤)	٣٨,٠٠٠	٠,١١٦	*٤,٠٠٠	*٢,٥٠٠	*٠,٨٠٠	-

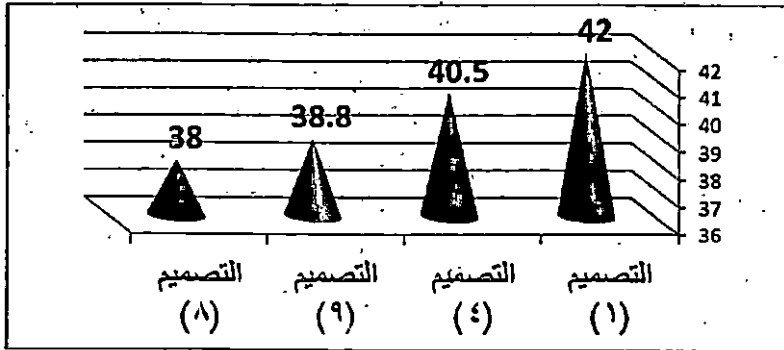
* دال عند مستوى معنوية (٠,٥)

يتضح من جدول (١٤) ما يلي :

- ١- توجد فروق دالة إحصائية عند مستوى معنوية (٠,٠٥) بين التصميم الأول (١) والتصميم الثاني (٢) لصالح التصميم الأول (١).

- ٢- توجد فروق دالة إحصائية عند مستوى معنوية (٠.٠٥) بين التصميم الأول (١) والتصميم الثالث (٩) لصالح التصميم الأول (١).
- ٣- توجد فروق دالة إحصائية عند مستوى معنوية (٠.٠٥) بين التصميم الأول (١) والتصميم الرابع (٨) لصالح التصميم الأول (١).
- ٤- توجد فروق دالة إحصائية عند مستوى معنوية (٠.٠٥) بين التصميم الثاني (٤) والتصميم الثالث (٩) لصالح التصميم الثاني (٤).
- ٥- توجد فروق دالة إحصائية عند مستوى معنوية (٠.٠٥) بين التصميم الثاني (٤) والتصميم الرابع (٨) لصالح التصميم الثاني (٤).
- ٦- توجد فروق دالة إحصائية عند مستوى معنوية (٠.٠٥) بين التصميم الثالث (٩) والتصميم الرابع (٨) لصالح التصميم الثالث (٩).
- مما سبق وفي ضوء نتائج الجدول (١٤) يتضح أن التصميم الأول (١) الأكثر تميزاً مقارنة بالتصميمات الثاني (٤)، الثالث (٩)، الرابع (٨).
- وأن التصميم الثاني (٤) الأكثر تميزاً مقارنة بالتصميمين الثالث (٩)، الرابع (٨).
- وأن التصميم الثالث (٩) الأكثر تميزاً مقارنة بالتصميم الرابع (٨).

ويوضح شكل (٧) المتوسط الحسابي للتصميمات الأربعة المختارة قيد الدراسة



شكل (٧) ترتيب التصميمات المختارة وفقاً للمتوسط الحسابي

المراجع :

- ١- إلهام نفيس سفيان ، " قابلية توظيف الخط العربي كخاصية فنية وكمدخل لإثراء جماليات ملابس السهرة للسيدات " - مجلة بحوث التربية النوعية - جامعة المنصورة - العدد الثالث عشر - يناير ٢٠٠٩م
- ٢- ثريا نصر: "التصميم الزخري في الملابس والمفروشات" عالم الكتب، القاهرة، ٢٠٠٢م.
- ٣- سناء معروف بخاري "تطوير أساليب تزيين الملابس التقليدية النسائية في المملكة العربية السعودية باستخدام التقنيات الحديثة- مجلة الاقتصاد المنزلي- كلية الاقتصاد المنزلي- جامعة المنوفية- المجلد الثامن عشر- العدد (٢) إبريل ٢٠٠٨م.

٤. عبير إبراهيم عبد الحميد إبراهيم، منى عزت حامد، استحداث أساليب جديدة مستوحاة من بعض غرز الكنفا وتوظيفها لإثراء مكملات الملابس- بحث منشور مجلة علوم وفنون دراسات وبحوث - مجلد ٢١- العدد ٢- ٢٠٠٩م.
٥. عصمت عبد المجيد حسن : " اللون كوسيط ابداعي فني للاتجاهات المعاصرة في تصميم اقمشة السيدات المطبوعة " - المؤتمر الثانوي الثاني - كلية التربية النوعية بالمنصورة - ١٢/١١ ابريل ٢٠٠٧ م .
٦. فاطمة محمد حسن ، ايناس عبد العزيز علي : " دراسة تحليلية لمجموعة غرز الاسموكتينج وتوظيفها في مفروشات حجره النوم - مجلة الاقتصاد المنزلي العدد الرابع والعشرون - ٢٠٠٨ م .
٧. لمياء حسن على حسن: ابتكار تصميمات مقتبسة من الزخارف في العصر العثماني وتوظيفها لإثراء تكنولوجيا التصميم الزخرفي والتطريز باستخدام الحاسب الألي .رسالة ماجستير .كلية الاقتصاد المنزلي . جامعة حلوان . ٢٠٠٢ .
٨. ماجدة محمد ماض وآخرون: الموسوعة في فن وصناعة التطريز. دار الكتاب. القاهرة. ٢٠٠٥م.
٩. منيرة البعلبكي : " قاموس المورد الانجليزي - عربي " دار العلم للملايين - بيروت ٢٠٠٠ م .
١٠. نجلاء محمد طعيمة : " الاستفادة من جماليات التراث الاردني في تطوير تصميمات للملابس السهرة باستخدام اساليب التطريز المتطورة " - بحث منشور - المؤتمر المنوي العربي الخامس - كلية التربية النوعية بالمنصورة - ١٥/١٤ ابريل ٢٠١٠ م .
١١. هالة سليمان السيد سليمان : " التركيب النسجي وتأثيره علي بعض الاساليب الزخرفية لفن التطريز (دراسة مقارنة) "رسالة ماجستير - كلية الاقتصاد المنزلي - جامعة حلوان - ٢٠٠٤م.
١٢. هالة سليمان السيد سليمان : " اثر التطريز باسلوب الاسموكتينج علي الخصائص الوظيفية والجمالية للمفروشات " - بحث منشور المؤتمر الدولي الاول للاقتصاد المنزلي - جامعة حلوان - ٩/٨ مايو ٢٠١٣ م .

*Aesthetic Vision to Enrich The Ladies Clothing
by Using Style Embroidery Smocking*

Abstract

Given the importance of clothing in all of our lives, it is essential to develop garment industry through integration of new traits into the product clothing to get him to the highest possible quality simple economic cost, and hand embroidery global art of the oldest works of art known to man, and began the beginning of human the same, as the first weaving done by Eve was a fig leaf which was the first clothing wears. And witness the history of the art of embroidery great attention throughout the ages, and includes human history around the world prepare boundless textile embroidered pieces.

Given the importance of hand embroidery on clothes, for fear it from extinction as a result of the spread of embroidery and automatic as it represents the hand embroidery of the beauty and values of heritage, where multiple and diverse hand embroidery techniques vary with each of these methods depends on several important factors, including user and threaded fabric and design to be decorated and each design is different the other in the user embroidery style.

So it went the researcher to use a new and innovative method of hand embroidery techniques embroidery smoking which is to enrich women's clothing, where research aims at enriching women's clothing using the aesthetics of style embroidery smoking and bring new creative entries.

